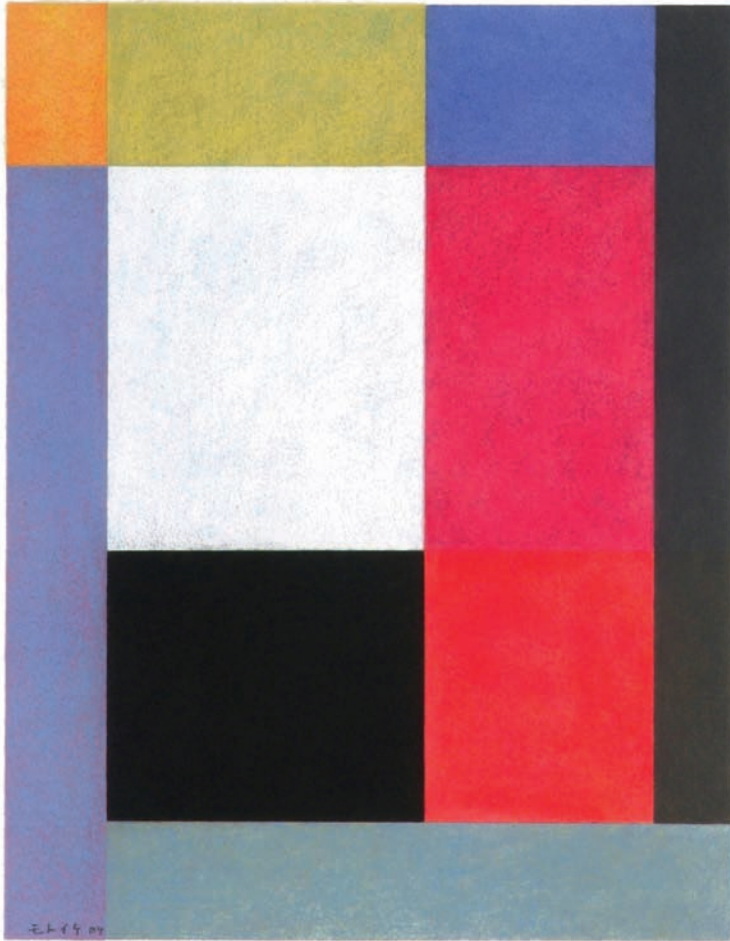




HOZEN MOTOIKE



l'univers de Motoike Hozen ?

Viser « l'expression spatiale sacrée »

«Le monde métaphysique vers lequel le travail abstrait de Motoike tend, et l'ensemble mélodieux de ses nombreuses formes géométriques et couleurs. Ceux qui voient quelques unes des peintures abstraites de Motoike se rappelleront ainsi de la sensation internationale de l'abstraction qui a commencé dans les années 1960. Il est de notoriété publique que les artistes japonais en général étaient profondément et intensément influencés par le mouvement abstrait. Motoike, dans son processus d'évolution de la figuration à l'abstrait en peinture, a emprunté un chemin différents des autres peintres influencés par l'abstraction.

Il a rencontré un type de beauté fatale, profondément influencée par la culture japonaise ancienne, en particulier la beauté de la «ligne droite» qu'il retrouve dans les

Bloc 2

Pastel - 41 x 32 cm - 2004

bâtiments en bois du Sanctuaire d'Ise. Depuis, il décide de créer un univers artistique nouveau, combinant la ligne droite artificielle et la ligne droite naturelle, dans tous leurs contrastes.

Son nouveau travail, composé de nombreuses formes géométriques simplifiées (carrés, rectangles, triangles, etc.) associées à leurs couleurs respectives, pour créer des contrastes, en se mélangeant entre eux, liant et fusionnant avec chaque de manière harmonieuse et intense, jusqu'à ce qu'elles créent des nuances profondes de couleurs et un espace serein pour la composition dans son ensemble.

Cette tendance à l'utilisation des formes et des couleurs a amené certains critiques à trouver des similarités avec, par exemple, certaines œuvres abstraites comme les color-fields ou encore les hard edges paintings. Leurs qualités de planéité et d'uniformité des couleurs elles-mêmes cherchent à ce qu'elle produisent naturellement un effet visuel coloré plutôt que de forme. En un sens, c'est la tentative d'aller plus loin dans l'analyse des possibilités des effets visuels des couleurs, comme cela a pu être le cas dans Homage to the Squares de Josef Albers, qui n'est ni plus

ni moins qu'une expérience des couleurs.

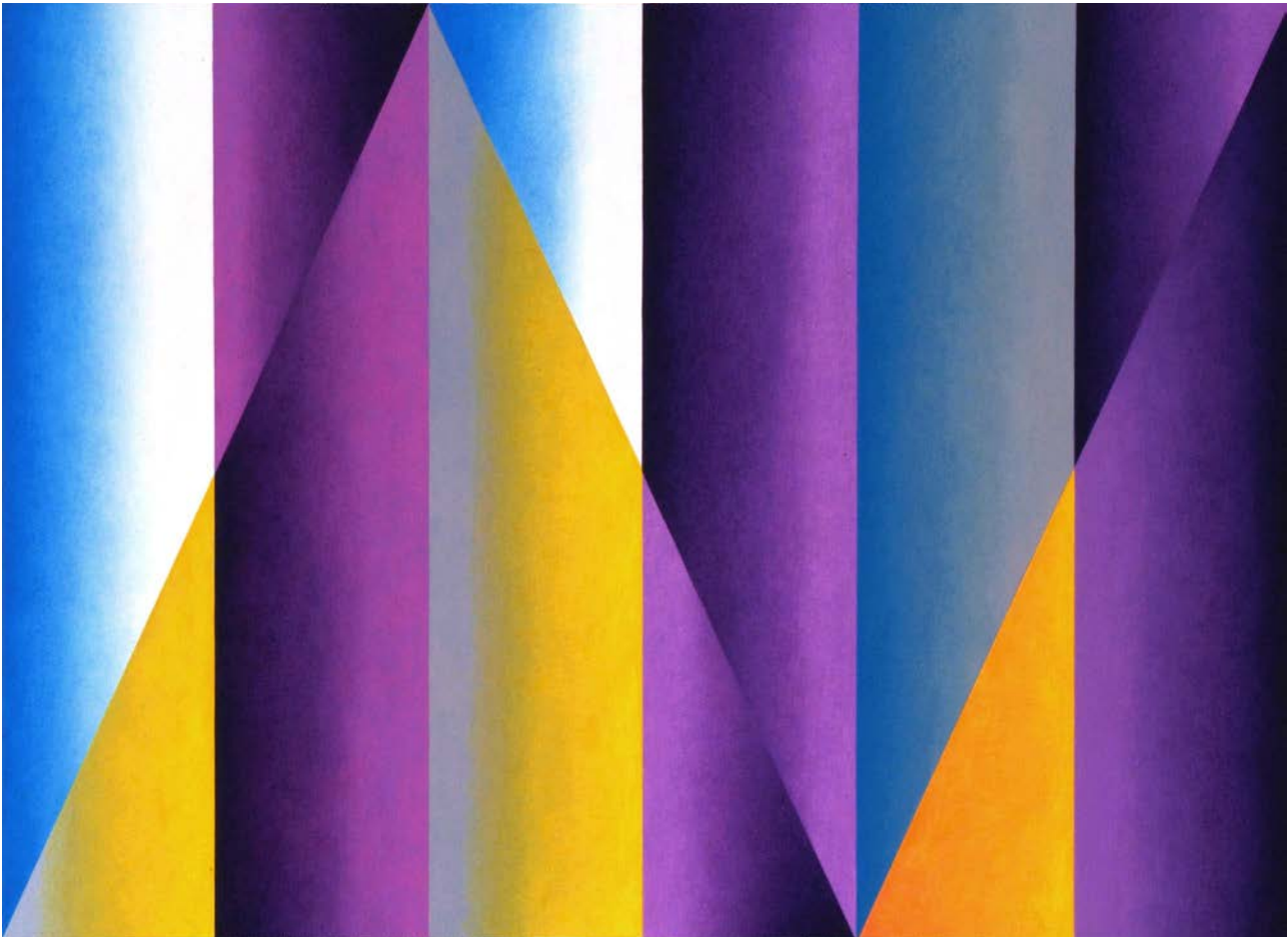
Le travail de notre peintre possède assurément tous ces éléments, mais ils sont résolument différents en qualité de ceux d'autres peintres abstraits.

Ses peintures tendent à exprimer sa version du monde métaphysique au travers de son sens visuel, plutôt que de représenter le monde visuel comme il est. Il est important de remarquer que ce qu'il a vu au Sanctuaire d'Ise a été provoqué par le shintoïsme.

Dans le Japon ancien, les gens croyaient que les dieux étaient assez puissants pour contrôler le paradis, la terre et les êtres vivants, pour les façonner comme des objets religieux. Ils pensaient que les dieux étaient dans tout ce qui existait, que ce soit des êtres vivants ou des objets. Comme l'ancien mythe le disait, les dieux unifiaient et contrôlaient tout et on croyait que l'univers continuerait d'exister éternellement et harmonieusement. Cela correspond au monde appelé «animiste».

La vision traditionnelle de la Beauté au Japon venue de l'animisme inspire notre artiste dans la création de sa propre beauté artistique.

Texte de Kenske Tsukuda - critique d'art



Temple

Huile sur toile - 73 x 100 cm - 2019



The World of Motoike Hozen? Aiming at «the Holy Spacial Expression»

The metaphysical world into which Motoike's abstract works tempt, and the melodious ensemble of the various geometric forms and colors in his works! Those who see some of the abstract paintings by Motoike will be reminded of the international sensation of abstractionism started in 1960 years. It is common knowledge that the Japanese artists in general were deeply and widely influenced by the abstractionism movement. But Motoike, in his process of changing from representationalism to abstractionism in painting, took a course different from other painters influenced by abstractionism. He encountered with a fatal amazing kind of beauty and deeply influenced with Japanese ancient culture, particularly the «straight line» beauty found in the wooden building of

Sans titre

Pastel - 45,5 x 33,5 cm - 2019

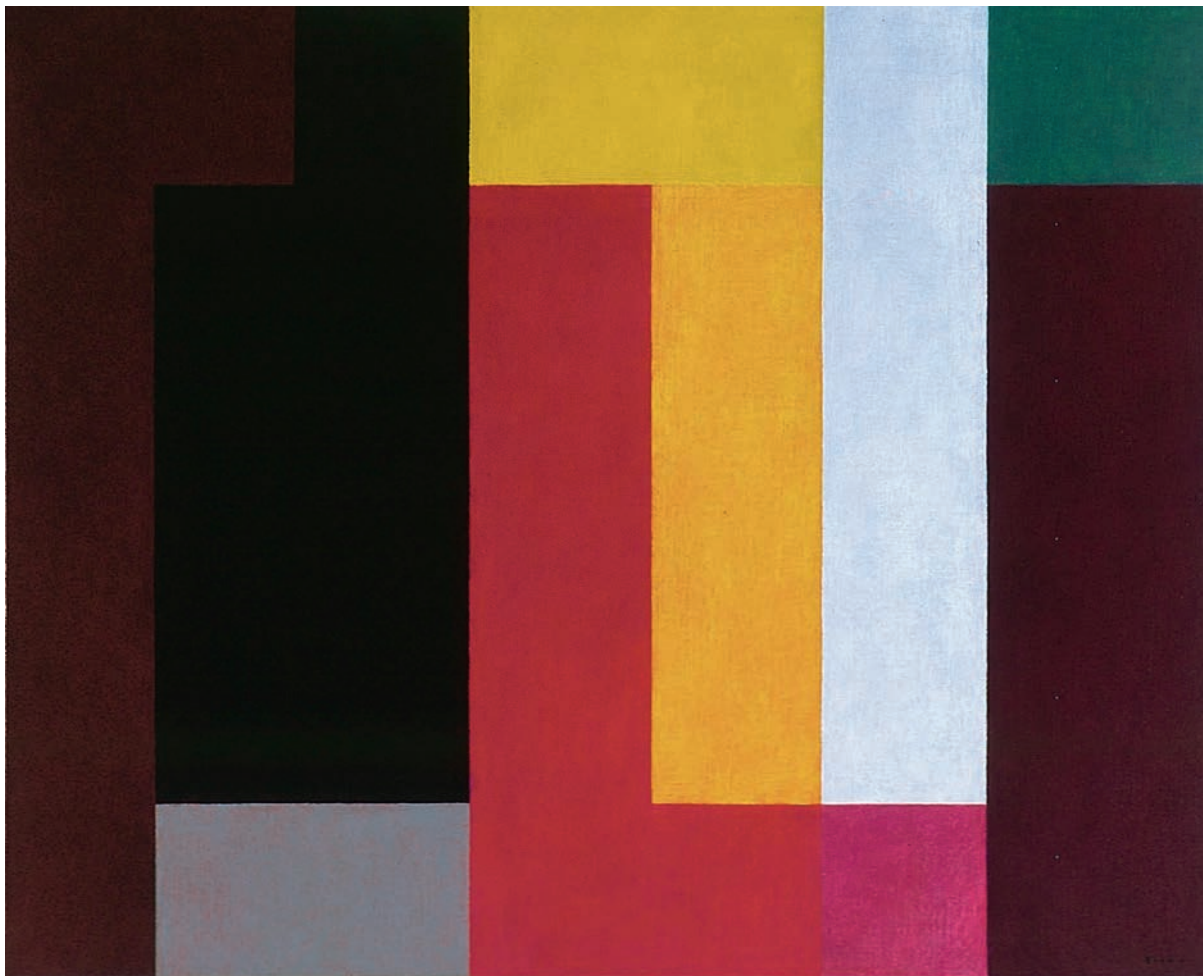
Ise Shrine. since then he tried to create the new unprecedented artistic world by combining the artificial straight line beauty and the natural straight line beauty, quite contrastive from each other,

His new creative works, composed of the various simplified geometrical forms of squares, rectangles, triangles and others, are, combining their respective colors, making up contrasts, breaking into each other, relating and fusing with each other harmoniously and closely, until they cause the deep nuances of colors and create a serene space in the whole picture.

This kind of tendency in forms and colors may make some critics find resemblance to, for example, some abstract works, that is, «hard edge painting» or «color field painting». Their characteristics of flatness or uniformity in color itself, so that they naturally stress or try to tell the visual effects of colors rather than of forms. In a sense it is a trial to pursue the further possibility of visual effects of colors to be found in «Homage to Squares» by Albers, which is

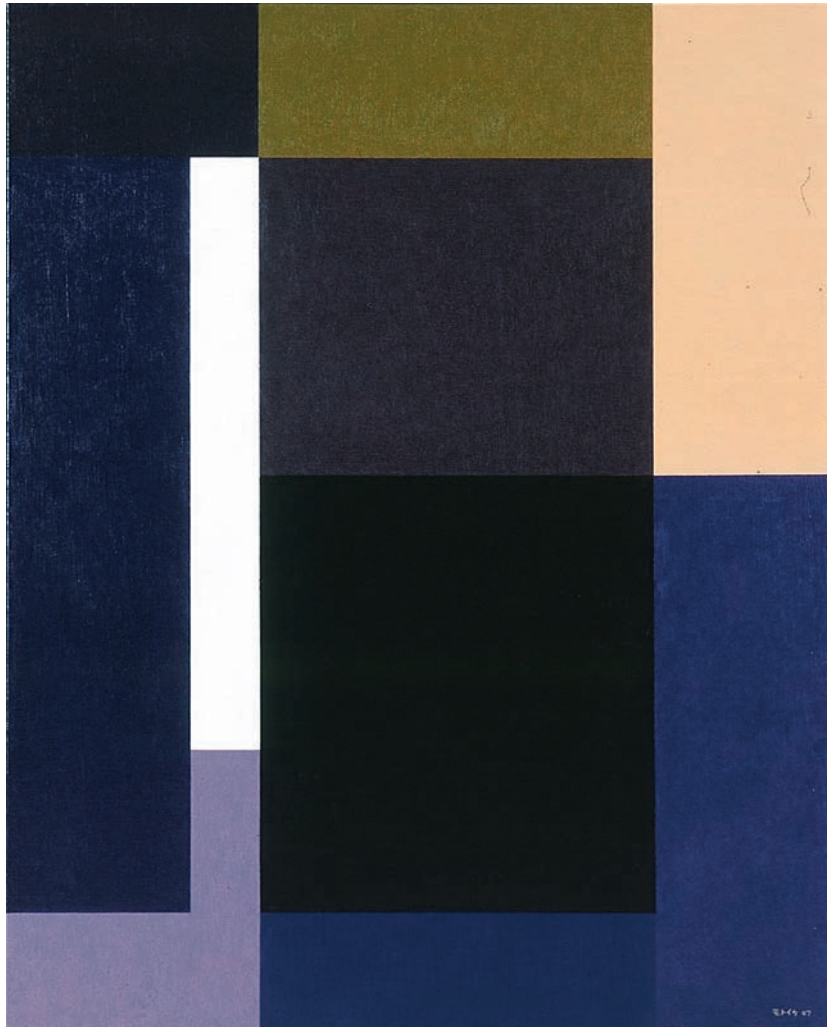
nothing but an experiment on colors. The works of our painter certainly have those elements, indeed, but they are definitely different in quality from other abstractism painters. His paintings tend to express his version of metaphysical world through his visual sense, rather than to express the visual world as it is. It is remarkable that what he saw at the Ise shrine was provoked by shintoism. In the ancient Japan people believed that gods were mighty enough to control heaven, the earth and human beings, so that they worshipped them as the object of religion. They believed that gods were in everything both living and non-living. As the ancient myth tells, gods unified and controlled everything and the universe was believed to continue to exist eternally and harmoniously. It is the view of the world called «animism». This Japanese traditional view of beauty born of animism inspired our artist to create his own artistic beauty.

by Kensuke Tsukuda - critic of arts



Disposition

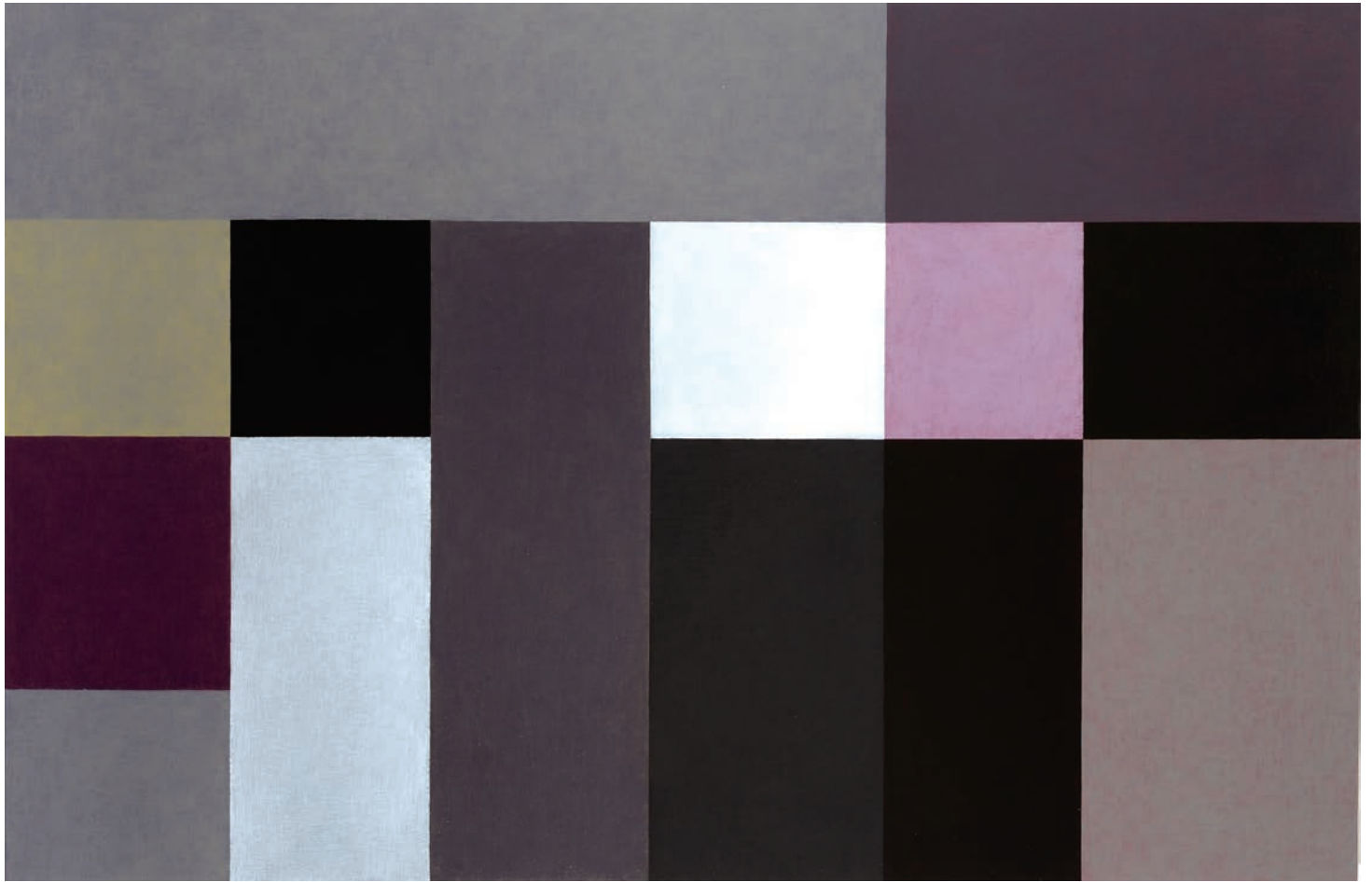
Huile sur toile - 80,3 x 100 cm - 2011



Ideatone
Huile sur toile
91 x 73 cm - 2007

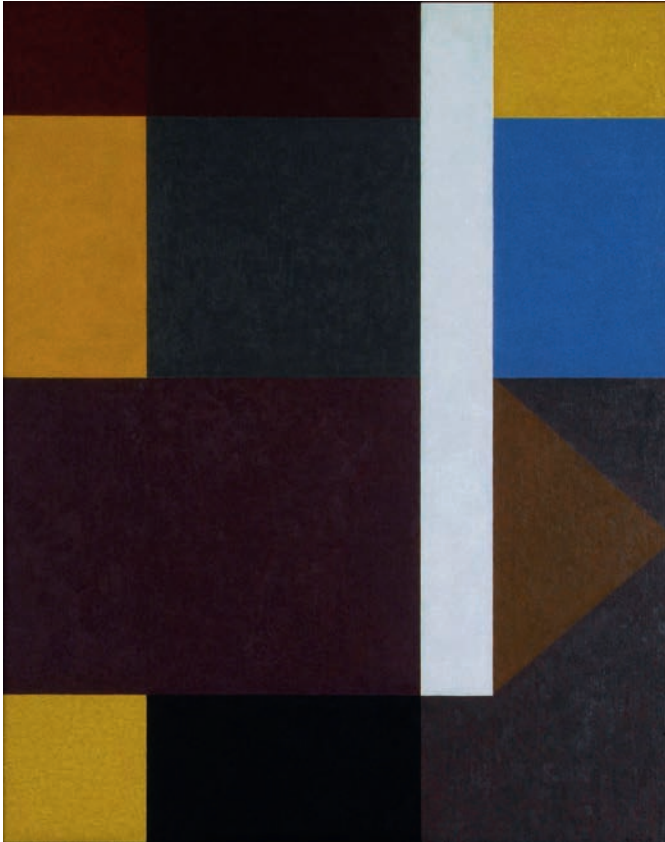


Couple
Huile sur toile
73 x 73 cm - 2012



Disposition 2

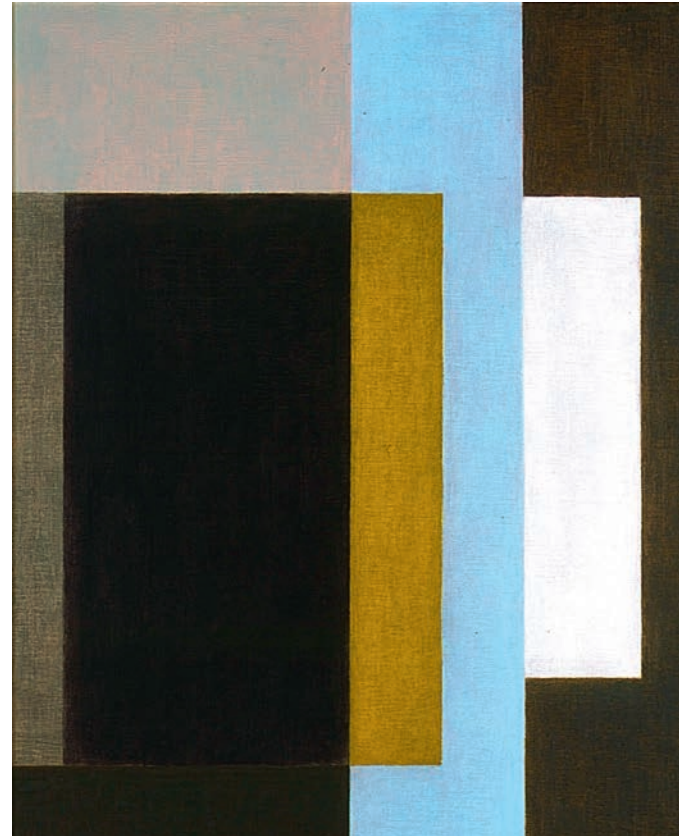
Huile sur toile - 65,2 x 100 cm - 2013



Idea 2

Huile sur toile

91 x 73 cm - 2008



Combinaison

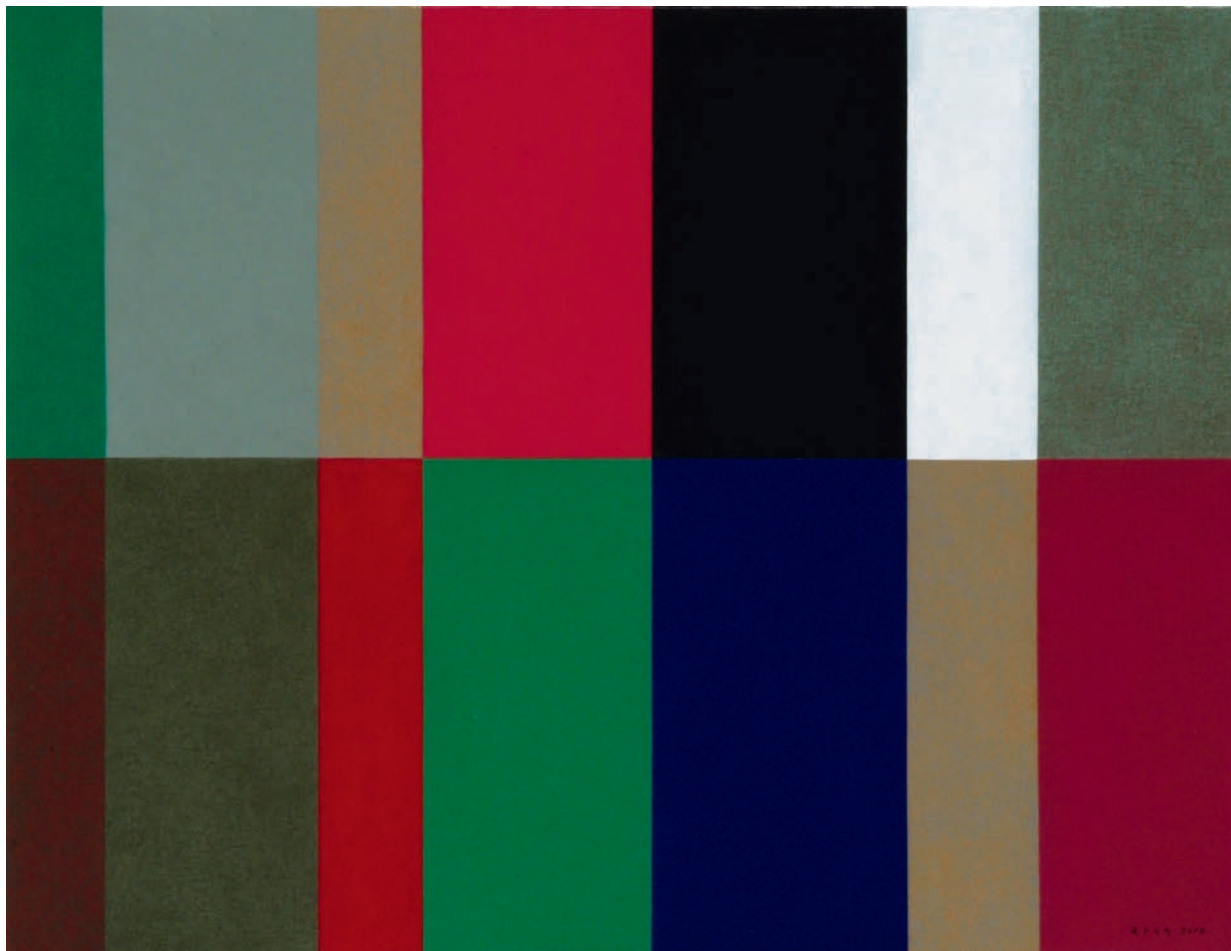
Huile sur toile

91 x 73 cm - 2010



Jardin

Huile sur toile
91 x 91 cm
2011



Disposition 3 - Huile sur toile - 41 x 53 cm - 2018



HOZEN MOTOIKE

Né en 1950, à Yonago dans la préfecture de Tottori au Japon.

Diplômé de l'Université des beaux-arts de Musashino.

Membre de la Fédération des Artistes Japonais.

Membre de l'Association des Artistes Japonais.

Hozen Motoike a séjourné 7 mois en France en 1978 et 3 mois en 1982.

RÉCOMPENSES ET DISTINCTIONS

1987 : Prix du nouveau talent à l'Exposition Genten

2004 : Prix d'excellence et prix Pressekit à l'Exposition d'Art Contemporain Japonais

2008 : Grand prix au Concours de l'art japonais - Magazine Bifrost

2013 : Grand prix Son oeuvre et parution dans dans les oeuvres choisies du Musée du Palais de Salzbourg

MD Tone

Pastel - 45,5 x 38 cm - 2019

EXPOSITIONS PERSONNELLES

2015 : Salon International de Paris - « Section exposition en solo » - Galerie Joseph - Paris - France

EXPOSITIONS COLLECTIVES

1979 : Salon des Artistes Français - Paris - France

1982 : Salon d'Automne - Paris - France

1984 : Exposition Genten - Tokyo - Japon

1998-2000 : Exposition d'Art Contemporain Japonais - Belgique - Pays-Bas - Allemagne - Espagne

1999 & 2004 : Concours des Artistes Japonais - Paris - France

2003 : Exposition « Révolution de la beauté » - Prix des lions - Paris - France

2003 - 2004 : Exposition d'Art Contemporain Japonais - Italie - Belgique - Pays-bas - Allemagne

2005 : Exposition d'Art japonais en Asie - Thaïlande

2006 : Exposition d'Art Contemporain Japonais - Corse - France

2006 : Exposition Art Academy Japan - Tokyo - Japon

2007 : Exposition d'Art de la ville portuaire - Yokohama - Kanagawa

2008 : Japan Art Festival in Berlin - Allemagne

2009 : Exposition d'Art Contemporain Japonais - Tennessee - États-Unis

2010 : ING in Exposition anniversaire de l'Expo 2010 de Shanghai - Shanghai - Chine

2010 : Exposition Saint-Pétersbourg - Russie

2010 : Exposition amicale de la peinture et la calligraphie Chine-Japon - Chine

2013 - 2014 : Exposition Blue Art - Osaka - Japon

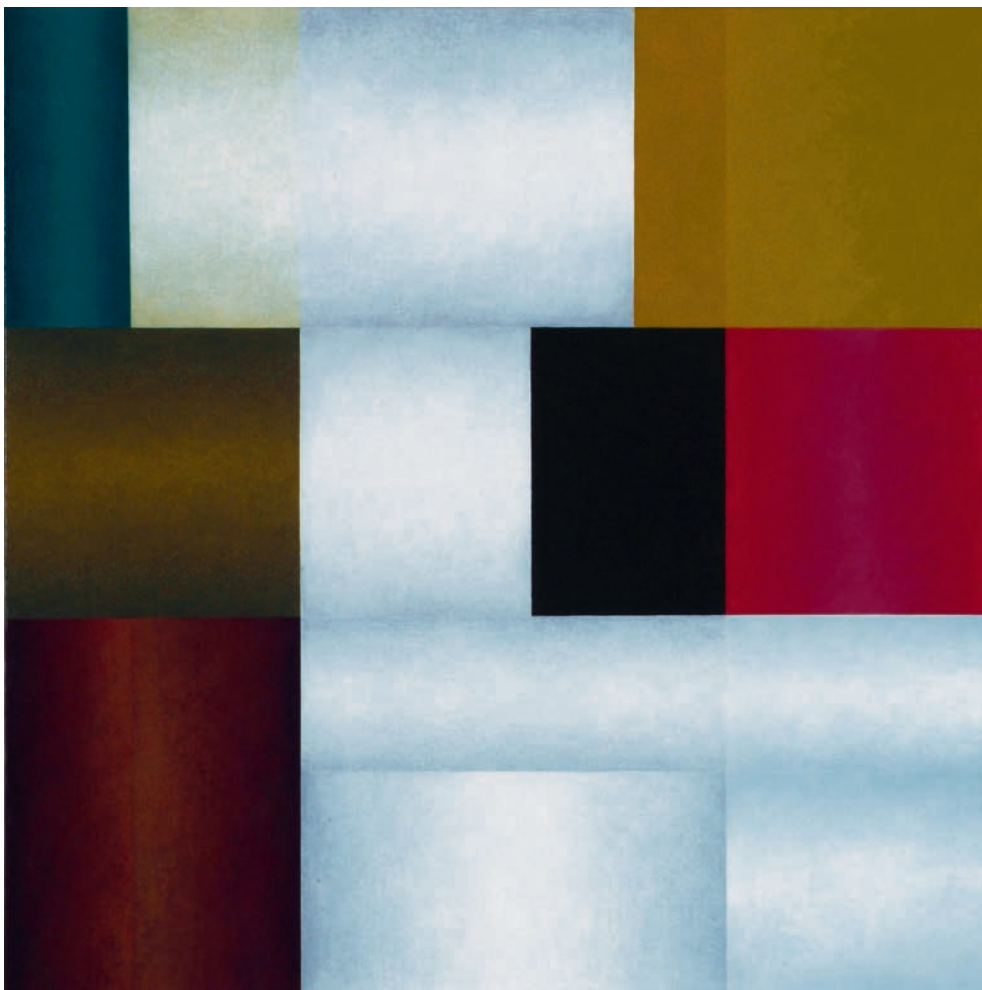
2014 : Salon International de Paris - Paris - France

2015 : Exposition d'Art Contemporain Japonais - Belgique et Pays-Bas

2016 : Exposition du 150ème anniversaire de la Belgium-Hamme Academy - Hamme - Belgique

2017 : 1ère Exposition d'art Taipei-Japon - Taipei - Taiwan

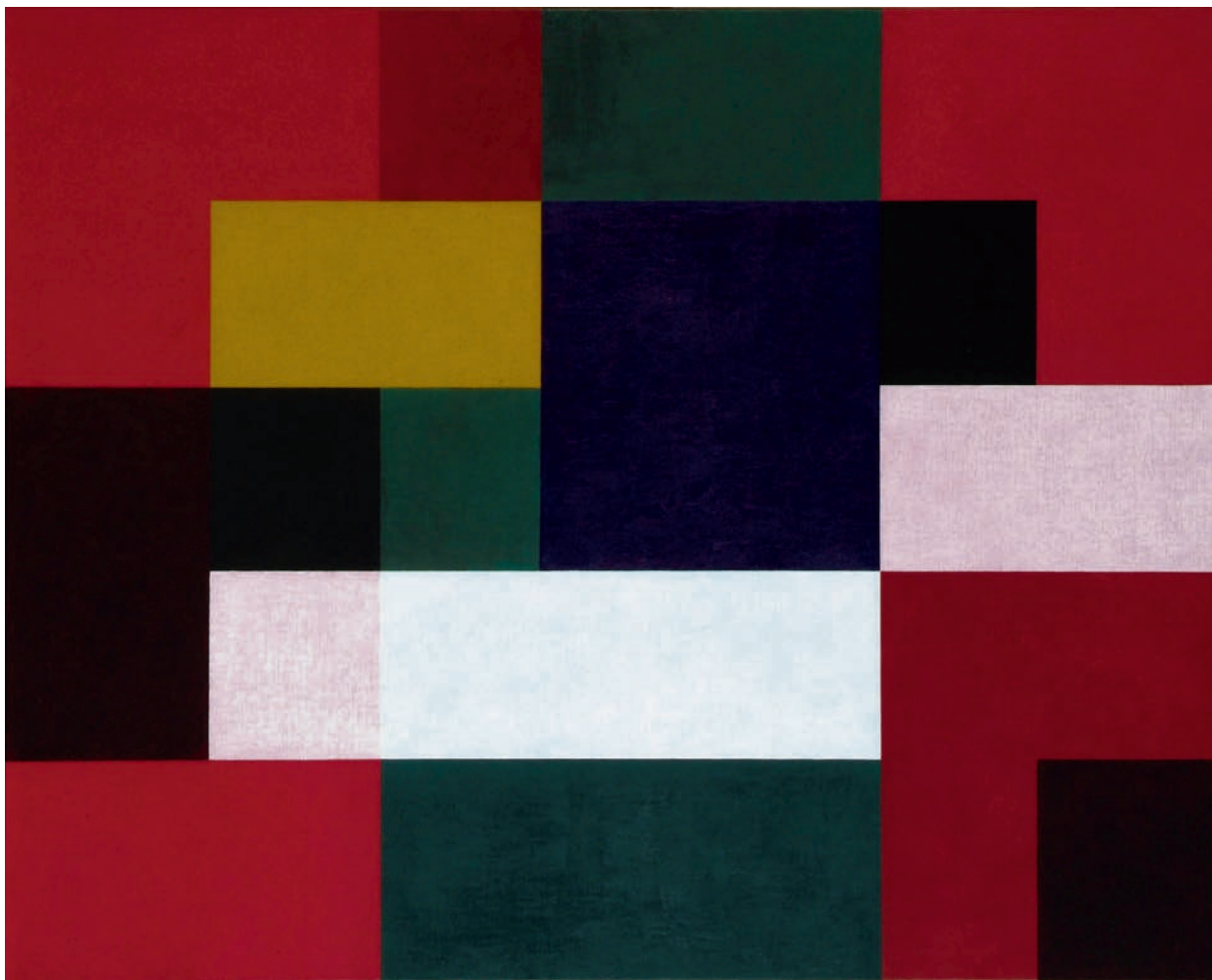
2018 : Exposition « Oasis » dans le cadre de Japonismes - Paris - France



Champs

Huile sur toile

73 x 73 cm - 2017



Assemblage
Huile sur toile
73 x 91 cm - 2012



Mécanisme
Huile sur toile
53 x 45,5 cm - 2017

**INFORMATIONS COMPLÉMENTAIRES
SUR DEMANDE À LA GALERIE**

CONTACTS :

Yves Aschenbroich et Nad Boutineau
contact@galerie-couteron.com

CATALOGUE : NAD POUR LA GALERIE COUTERON
TEXTE : KENSKE TSUKUDA

GALERIE COUTERON

16, rue Guénégaud - 75006 Paris

Tél: +33 (0) 143 256 249

Email: contact@galerie-couteron.com

web : www.galerie-couteron.com

Accès : métro Odéon - parking Mazarine

Horaires

Ouvert du mardi au samedi de 14h à 19h

Et sur rendez-vous au: +33(0)661 866 114